

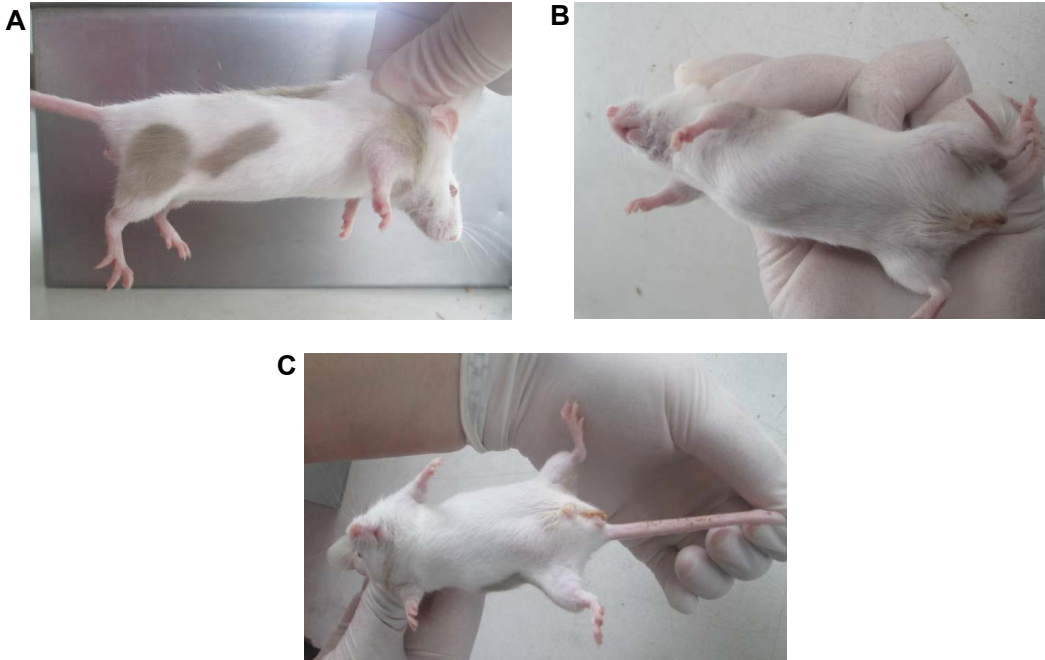
หลอดกักหนูไม่ซ้ออย่างง่าย !!!

(Simple mouse restrainer)

อารีรัตน์ แพงเพ็ง¹

สพ.ญ.วราพร สิ้นสว่างศรีวัฒน์¹

ปกติเราจะคุ้นเคยกับการควบคุมหนูด้วยมือ โดยการจับหางคอดและถือหางหนู แต่บางครั้งการควบคุมหนูก็ไม่ง่ายอย่างที่คิด โดยเฉพาะมือใหม่หรือมือเก่าแต่ห่างหาย มักจะบีบหางคอดหนูไม่อยู่และจะโดนหนูแว้งกัดได้บ่อยครั้ง หรือบางครั้งบีบหางคอดผิดตำแหน่ง หนูอาจหายใจไม่ออกและสิ้นใจคามือได้



ภาพตัวอย่าง เทคนิคการจับหนูด้วยมือเปล่า โดยการดึงหางคอดและถือหางหนู

ด้วยปัญหาดังกล่าว “หลอดกักหนูอย่างง่าย” จึงถูกทำขึ้นเพื่อช่วยในการควบคุมหนูไม่ซ้อขณะปฏิบัติงานเจาะเลือด หรือฉีดวัคซีน โดยหลอดนี้สามารถช่วยลดความเจ็บปวด ความเครียดของหนู จากการบีบจับ และยังสามารถช่วยป้องกันผู้ปฏิบัติงานจากการโดนกัด



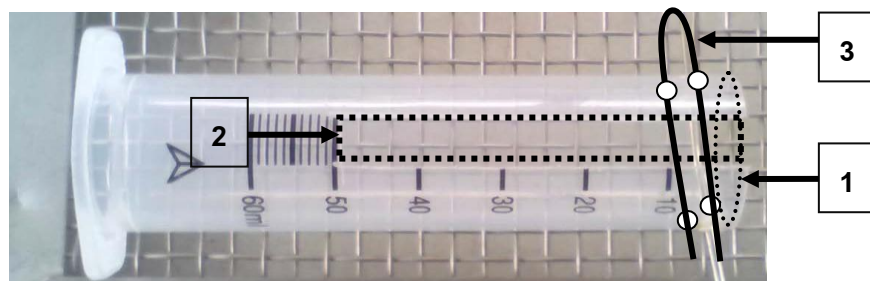
¹ กลุ่มวิจัยและพัฒนา สำนักเทคโนโลยีชีวภัณฑ์สัตว์

หลอดกักหนู ถูกทำขึ้นจากวัสดุต่างๆ ดังนี้

1. กระจกบอกลีดชา ขนาด 60 มล.
2. มีดกัตเตอร์
3. ปากกา
4. ลวดยาว 15 ซม. หรือลวดหนีบกระดาษใหญ่

มีวิธีการทำ 3 ขั้นตอน ดังนี้

1. ตัดส่วนปลายให้เป็นช่องเปิด
2. ตัดตามแนวยาวของหลอดให้เป็นช่องสี่เหลี่ยมผืนผ้าขนาด ประมาณ 5X1 ซม.
3. เจาะรูที่ปลายหลอดด้านช่องเปิด เพื่อใช้สอดลวดสำหรับกั้นหนู



วิธีการใช้งานหลอด

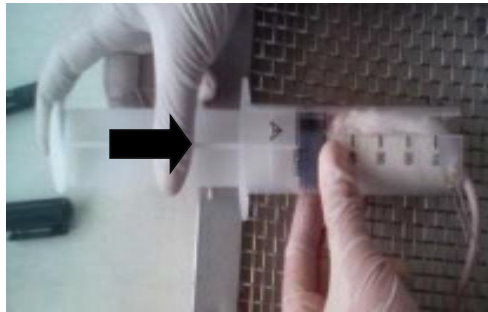
1. จับหนูที่ส่วนปลายหาง และวางหนูไว้บนโต๊ะหรือฝากระจก



2. ปลดปล่อยหนูให้วิ่งเข้าหลอดกัก



3. สอดหลอดผ่านรู เพื่อกันหนูไว้ จากนั้นดันก้านหลอดลงเพื่อให้ช่องพอดีกับตัวหนู



ตัวอย่างการใช้งานหลอดกักหนูอย่างง่าย

1. การฉีดยาเข้าใต้ผิวหนัง ดึงหนังที่หลังของหนู ผ่านช่องที่เจาะตามแนวหลอด



2. การฉีดยาเข้ากล้ามเนื้อ ดึงขาหลังของหนูออกมาทางช่องที่เจาะตามแนวหลอด



3. การเจาะเลือดที่หาง



ข้อเสนอแนะ

สามารถนำแนวคิดของ “หลอดกักหนู” ไปประยุกต์ใช้กับสัตว์ที่มีขนาดใหญ่ขึ้น เช่น หนูตะเภา กระต่าย เป็นต้น ทั้งนี้ควรคำนึงถึงขนาดท่อกักที่เหมาะสมกับขนาดสัตว์ เพื่อให้ไม่ให้สัตว์เครียด และอึดอัดเกินไป

.....