



**แนวทางการขับเคลื่อนกระทรวงเกษตรและสหกรณ์**

**โดยปลัดกระทรวงเกษตรและสหกรณ์**

(ดร.ทองเปลว กองจันทร์)



# Agri Challenge

วันที่ 1 ธันวาคม 2563



# ความเชื่อมโยงของนโยบายสำคัญกับการกิจของกระทรวงเกษตรและสหกรณ์

## แผนระดับ 1

ยุทธศาสตร์ชาติ 20 ปี พ.ศ. 2561 - 2580 (กษ. เกี่ยวข้อง 5 จาก 6 ด้าน)

"ประเทศไทยมีความมั่นคง มั่งคั่ง ยั่งยืนเป็นประเทศพัฒนาแล้ว ด้วยการพัฒนาตามหลักปรัชญาของเศรษฐกิจพอเพียง"

1. ความมั่นคง
2. การสร้างความสามารถในการแข่งขัน
3. การพัฒนาและเสริมสร้างศักยภาพทรัพยากรมนุษย์
4. การสร้างโอกาสและความเสมอภาคทางสังคม
5. การสร้างการเติบโตบนคุณภาพชีวิตที่เป็นมิตรต่อสิ่งแวดล้อม
6. การปรับสมดุลและการพัฒนาระบบการบริหารจัดการภาครัฐ

## แผนระดับ 2

แผนแม่บทภายใต้ยุทธศาสตร์ชาติ พ.ศ. 2561-2580 (กษ. เกี่ยวข้อง 16 จาก 23 ประเด็น)

## ยุทธศาสตร์ชาติ

แผนการปฏิรูปประเทศ (กษ. เกี่ยวข้อง 5 จาก 13 ด้าน)

- |                           |   |                                |
|---------------------------|---|--------------------------------|
| 1. ความมั่นคง             | 7. โครงสร้างพื้นฐานโลจิสติกส์และดิจิทัล | 19. การบริหารจัดการน้ำทั้งระบบ |
| 2. ต่างประเทศ             | 8. ผู้ประกอบการฯ                        | 20. บริการประชาชน ฯ            |
| 3. การเกษตร               | 9. เขตเศรษฐกิจพิเศษ                     | 21. ต่อด้านการทุจริตฯ          |
| 4. อุตสาหกรรมฯ            | 10. ปรับเปลี่ยนค่านิยมฯ                 | 22. กฎหมายและกระบวนการยุติธรรม |
| 5. การท่องเที่ยว          | 11. พัฒนาฯ คน                           | 23. การวิจัยและพัฒนานวัตกรรม   |
| 6. พื้นที่และเมืองน่าอยู่ | 12. การพัฒนาการเรียนรู้                 |                                |
|                           | 13. สร้างฯ สุภาพะที่ดี                  |                                |
|                           | 14. ศักยภาพการกีฬา                      |                                |
|                           | 15. พลังทางสังคม                        |                                |
|                           | 16. เศรษฐกิจฐานราก                      |                                |
|                           | 17. เสมอภาคฯ                            |                                |
|                           | 18. การเติบโตอย่างยั่งยืน               |                                |

1. การเมือง
2. การบริหารแผ่นดิน
3. กฎหมาย
4. กระบวนการยุติธรรม
5. เศรษฐกิจ
6. ทรัพยากรธรรมชาติและสิ่งแวดล้อม
7. สาธารณสุข
8. สื่อสารมวลชน
9. สังคม
10. พลังงาน
11. การป้องกันและปราบปรามการทุจริตและประพฤติมิชอบ
12. ด้านการศึกษา
13. ด้านวัฒนธรรม กีฬา แรงงาน และการพัฒนาทรัพยากรมนุษย์

แผนพัฒนาเศรษฐกิจและสังคมแห่งชาติฉบับที่ 12 พ.ศ. 2560 - 2564 (กษ. เกี่ยวข้องทั้งหมด 10 ยุทธศาสตร์)

- |  |   |
|--|---|
| 1. การเสริมสร้างและพัฒนาศักยภาพทุนมนุษย์                       | 6. บริหารจัดการในภาครัฐ การป้องกันการทุจริตประพฤติมิชอบและธรรมาภิบาลในสังคม |
| 2. การสร้างความเป็นธรรมลดความเหลื่อมล้ำในสังคม                 | 7. การพัฒนาโครงสร้างพื้นฐานและระบบโลจิสติกส์                                |
| 3. การสร้างความเข้มแข็งทางเศรษฐกิจและแข่งขันได้อย่างยั่งยืน    | 8. การพัฒนาวิทยาศาสตร์ เทคโนโลยี วิจัยและนวัตกรรม                           |
| 4. การเติบโตที่เป็นมิตรกับสิ่งแวดล้อมเพื่อการพัฒนาอย่างยั่งยืน | 9. การพัฒนาภาค เมือง และพื้นที่เศรษฐกิจ                                     |
| 5. การเสริมสร้างความมั่นคงแห่งชาติ                             | 10. ความร่วมมือระหว่างประเทศเพื่อการพัฒนา                                   |

แผนระดับชาติว่าด้วยความมั่นคงแห่งชาติ (กษ.เกี่ยวข้อง 12 จาก 19 แผน)

- |   |   |  |
|---|---|--|
| 1. การเสริมสร้างความมั่นคงของมนุษย์   | 7. การป้องกันและแก้ไขปัญหาความไม่สงบในจังหวัดชายแดนภาคใต้ | 13. การรักษาความมั่นคงทางทะเล                              |
| 2. การข่าวกรองและการประเมินสถานการณ์ด้านความมั่นคง  | 8. การบริหารจัดการผู้หลบหนีเข้าเมือง                      | 14. การป้องกันและแก้ไขปัญหาภัยคุกคามข้ามชาติ               |
| 3. การเสริมสร้างความมั่นคงของสถาบันหลักของชาติภายใต้การปกครองระบอบประชาธิปไตยอันมีพระมหากษัตริย์ทรงเป็นประมุข | 9. การป้องกันและแก้ไขปัญหาการค้ามนุษย์                    | 15. การป้องกันและแก้ไขปัญหาความมั่นคงทางไซเบอร์            |
| 4. การพัฒนาระบบการเตรียมพร้อมแห่งชาติ   | 10. การป้องกันและปราบปรามยาเสพติด                         | 16. การรักษาคุณภาพสภาวะแวดล้อมระหว่างประเทศ                |
| 5. การพัฒนาศักยภาพการป้องกันประเทศ  | 11. การเสริมสร้างความมั่นคงของชาติจากภัยทุจริต            | 17. การรักษาความมั่นคงทางพลังงาน                           |
| 6. การสร้างความสามัคคีปรองดอง   | 12. การรักษาความมั่นคงพื้นที่ชายแดน                       | 18. การรักษาความมั่นคงด้านอาหารและน้ำ                      |
|   |   | 19. การรักษาความมั่นคงของฐานทรัพยากรธรรมชาติและสิ่งแวดล้อม |



## นโยบาย รมว.กษ.

## นโยบายรัฐบาลด้านเกษตร

1. เกษตรกรรมยั่งยืน
2. แก้ไขปัญหาเฉพาะหน้า
3. ข้อมูลด้านการเกษตร
4. การประมงยั่งยืน
5. ตลาดนำการผลิต
6. ลดต้นทุนการผลิต
7. พัฒนา ศพก.
8. บริหารจัดการแหล่งน้ำ

- เพิ่มรายได้ เพิ่มประสิทธิภาพ พัฒนาสินค้า พัฒนาเกษตรกร และส่งเสริมปศุสัตว์และประมง
- สร้างความเข้มแข็งให้วิสาหกิจชุมชน สหกรณ์ กลุ่มผู้ค้าสตรี
- ยกระดับรายได้เกษตรกรระดับรากหญ้า
- ปรับปรุงระบบทำกินและการบริหารจัดการน้ำ

## แผนระดับ 3

แผนปฏิบัติการราชการของกระทรวงเกษตรและสหกรณ์ ระยะ 3 ปี (พ.ศ. 2563 - 2565)

กลยุทธ์ที่ 1 สร้างความเข้มแข็งให้กับเกษตรกรและสถาบันเกษตรกร

กลยุทธ์ที่ 2 เพิ่มประสิทธิภาพผลิตและยกระดับมูลค่าสินค้าเกษตร

กลยุทธ์ที่ 3 ส่งเสริมการใช้เทคโนโลยีและนวัตกรรมเพื่อเพิ่มความสามารถในการแข่งขันภาคเกษตร

กลยุทธ์ที่ 4 บริหารจัดการทรัพยากรการเกษตรและสิ่งแวดล้อมอย่างสมดุลและยั่งยืน

กลยุทธ์ที่ 5 พัฒนาระบบบริหารจัดการภาครัฐ

KPI ภาพรวม

1. ผลิตภัณฑ์มวลรวมในประเทศสาขาเกษตรเพิ่มขึ้นเฉลี่ยร้อยละ 3.8
2. ผลิตภาพการผลิตของภาคเกษตรเพิ่มขึ้นเฉลี่ยร้อยละ 1.2
3. เกษตรกรที่มีรายได้ต่ำกว่าเส้นความยากจน ลดลงไม่น้อยกว่าร้อยละ 10 ต่อปี
4. พื้นที่ชลประทานเพิ่มขึ้นไม่ต่ำกว่าปีละ 350,000 ไร่



# การขับเคลื่อนแผนแม่บท การเกษตร



## ผลการดำเนินงาน

## แผนการดำเนินงาน

	2561	2562	2563	2564	2565 (จุดเน้น)
<b>เกษตรอัตลักษณ์พื้นถิ่น</b> <small>(กสก. ปศ. มม. สศก. กป. กสส. กข. พต. วก. ตส.)</small> <b>ตัวชี้วัด</b> อัตราการขยายตัวของมูลค่าของสินค้าเกษตรอัตลักษณ์พื้นถิ่น (ร้อยละ 3)	-	มูลค่าการส่งออกผลไม้เมืองร้อน ข้าวหอมมะลิ และกล้วยไม้ (สศช.)	3.91	-	<ul style="list-style-type: none"> <li>ส่งเสริมและพัฒนาผลิตภัณฑ์ ประยุกต์ใช้ภูมิปัญญาวัฒนธรรมและเทคโนโลยี</li> <li>ยกระดับความสามารถของเกษตรกรและชุมชนในการพัฒนาสินค้า</li> <li>สร้างอัตลักษณ์/นำเสนอเรื่องราวแหล่งกำเนิดให้สินค้าในแต่ละท้องถิ่น</li> </ul>
<b>การดำเนินงาน</b> <ul style="list-style-type: none"> <li>ส่งเสริมการผลิต</li> <li>พัฒนาพื้นที่</li> <li>ฐานข้อมูล</li> <li>เผยแพร่/ประชาสัมพันธ์</li> </ul>	118.2175 ลบ.	153.9121 ลบ.	183.9222 ลบ.	207.1920 ลบ.	
	13,335 ราย	11,107 ราย	8,417 ราย	2,875 ราย	
	-	4,500 ไร่	40,360 ไร่	47,770 ไร่	
	-	-	-	-	
	-	-	-	-	
<b>เกษตรปลอดภัย</b> <small>(วก. มกอช. กข. กสก. กป. ปศ. ส.ป.ก. มม. กสส. ตส. สศก. พต. สปกข. อสป. สวพส.)</small> <b>ตัวชี้วัด</b> 1. อัตราการขยายตัวของมูลค่าของสินค้าเกษตรปลอดภัย (ร้อยละ 3) 2. ดัชนีความเชื่อมั่นผู้บริโภคด้านคุณภาพและความปลอดภัยอาหาร	1.02 ล้านไร่ (สศช.)	0.53 ล้านไร่ (สศช.)	2.73 ล้านไร่ (อยู่ระหว่างการประเมิน)	-	<ul style="list-style-type: none"> <li>ลด ละ เลิกการใช้สารเคมี ส่งเสริมการผลิตในระบบเกษตรกรรมยั่งยืน</li> <li>พัฒนาระบบคุณภาพมาตรฐาน/ระบบการตรวจรับรอง/ระบบการตรวจสอบย้อนกลับให้เป็นที่ยอมรับ</li> <li>ส่งเสริมให้ผลิตสินค้าเกษตรและอาหารที่มีคุณภาพมาตรฐาน</li> <li>สร้างความตระหนักรู้และขยายตลาดการบริโภคสินค้าเกษตรและอาหารปลอดภัย</li> <li>สนับสนุนทำเกษตรอินทรีย์วิถีชาวบ้าน ต่อยอดเชิงพาณิชย์</li> </ul>
<b>การดำเนินงาน</b> <ul style="list-style-type: none"> <li>ส่งเสริมการผลิต</li> <li>พัฒนาสินค้า/มาตรฐาน</li> <li>สนับสนุนการส่งออก</li> <li>ฐานข้อมูล</li> </ul>	2,702.2174 ลบ.	2,646.9048 ลบ.	2,817.3784 ลบ.	2,437.6413 ลบ.	
	236,955 ราย	383,216 ราย	340,008 ราย	111,201 ราย	
	239,404 ราย	256,158 ราย	224,040 ราย	71,990 ราย	
	20 ครั้ง	20 ครั้ง	20 ครั้ง	20 ครั้ง	
	-	-	-	1 ระบบ	



# การขับเคลื่อนแผนแม่บท การเกษตร (ต่อ)



## ผลการดำเนินงาน

## แผนการดำเนินงาน

	2561	2562	2563	2564	2565 (จุดเน้น)
<b>เกษตรชีวภาพ</b> <small>(กข. ปศ. วก. มม. กสก. ส.ป.ก. กป. สศก. อ.ต.ก.)</small> <b>ตัวชี้วัด</b> 1. อัตราการขยายตัวของมูลค่าของสินค้าเกษตรชีวภาพ (ร้อยละ 3) (มูลค่าการส่งออกเครื่องเทศ/สมุนไพร) 2. จำนวนวิสาหกิจการเกษตรขนาดกลางและเล็ก และผลิตภัณฑ์จากฐานชีวภาพ 1 ตำบล 1 วิสาหกิจ	5.66 (สศข.)	-11.91 (สศข.)	(อยู่ระหว่างการประเมิน)	-	<ul style="list-style-type: none"> <li>ใช้ประโยชน์จากการอนุรักษ์ทรัพยากรชีวภาพ พันธุ์พืช พันธุ์สัตว์และเชื้อจุลินทรีย์</li> <li>ส่งเสริมการผลิต แปรรูป และพัฒนาสินค้าเกษตร และผลิตภัณฑ์จากฐานเกษตรกรรม และฐานทรัพยากร</li> <li>ส่งเสริมการปลูกพืชสมุนไพรให้เป็นพืชเศรษฐกิจ มุ่งแปรรูปเพื่อป้อนในตลาดอุตสาหกรรม</li> <li>ส่งเสริมการทำการตลาดผ่านการสร้างความรู้ความเข้าใจเกี่ยวกับผลิตภัณฑ์จากเกษตรชีวภาพ</li> </ul>
<b>การดำเนินงาน</b> <ul style="list-style-type: none"> <li>ส่งเสริมการผลิต</li> <li>พัฒนา/ปรับปรุงพันธุ์</li> <li>อนุรักษ์พันธุ์</li> </ul>	1,962.5268 ลบ.	1,344.4594 ลบ.	1,331.5955 ลบ.	1,385.0182 ลบ.	
	4,581 ราย	18,174 ราย	18,099 ราย	13,000 ราย	
	1,8121 ล้านตัว	1,8725 ล้านตัว	1,3913 ล้านตัว	1,327 ล้านตัว	
	1,293 สายพันธุ์	1,115 สายพันธุ์	1,322 สายพันธุ์	1,128 สายพันธุ์	
<b>เกษตรแปรรูป</b> <small>(ปศ. วก. กข. กป. กสส. ตส. อ.ต.ก. กยท.)</small> <b>ตัวชี้วัด</b> อัตราการขยายตัวของมูลค่าสินค้าเกษตรแปรรูปและผลิตภัณฑ์ (ร้อยละ 3)	-	-0.11 (สศข.)	(อยู่ระหว่างการประเมิน)	-	<ul style="list-style-type: none"> <li>พัฒนาและใช้วัตถุดิบและผลิตผลทางการเกษตรที่เชื่อมโยงไปสู่กระบวนการแปรรูปในอุตสาหกรรมต่อเนื่อง</li> <li>ส่งเสริมการแปรรูปโดยประยุกต์ใช้เทคโนโลยีและนวัตกรรมองค์ความรู้และภูมิปัญญาที่ทันสมัย</li> <li>สนับสนุนการนำเทคโนโลยี นวัตกรรมสมัยใหม่มาใช้ในกระบวนการผลิตหลังการเก็บเกี่ยวและการแปรรูป</li> <li>ส่งเสริมการสร้างตราสินค้าและขยายช่องทางการตลาดด้วยระบบเทคโนโลยีสารสนเทศ</li> </ul>
<b>การดำเนินงาน</b> <ul style="list-style-type: none"> <li>ส่งเสริมการผลิต</li> <li>พัฒนาสินค้า</li> <li>สนับสนุนการตลาด</li> </ul>	-	17.0703 ลบ.	32.9665 ลบ.	13.6920 ลบ.	
	-	-	380 ราย	360 ราย	
	1,064 ราย	1,115 ราย	1,510 ราย	1,670 ราย	
	-	-	-	-	



# การขับเคลื่อนแผนแม่บท การเกษตร (ต่อ)



## ผลการดำเนินงาน

## แผนการดำเนินงาน

	2561	2562	2563	2564	2565 (จุดเน้น)
<b>เกษตรอัจฉริยะ</b> <small>(ว.ก. กช. สศก. ปศ. กสก. กป. กสส. พต. กยท.)</small> <b>ตัวชี้วัด</b> 1.มูลค่าสินค้าที่มีการใช้เทคโนโลยีสมัยใหม่/อัจฉริยะ เพิ่มขึ้น (ร้อยละ 3)  2.ผลผลิตต่อหน่วยของฟาร์มหรือแปลงที่มีการใช้เทคโนโลยีสมัยใหม่/อัจฉริยะเพิ่มขึ้น (ร้อยละ 10)	-	ผลกำไรของเกษตรกรเพิ่มขึ้น 631.5 ล้านบาท (สศช.)	อยู่ระหว่างการประเมิน	-	<ul style="list-style-type: none"> <li>ส่งเสริมการพัฒนาพันธุ์พืช พันธุ์สัตว์ ปัจจัยการผลิต เครื่องจักรกลและอุปกรณ์การเกษตร รวมทั้งเทคโนโลยี และนวัตกรรมการเกษตรแห่งอนาคต</li> <li>พัฒนาเกษตรกรให้เข้าถึงและใช้ประโยชน์จากเทคโนโลยี และนวัตกรรมทางการเกษตร การจัดการภาคเกษตรที่เป็นมิตรกับสิ่งแวดล้อม</li> <li>ส่งเสริมการทำระบบฟาร์มอัจฉริยะ ใช้เทคโนโลยีดิจิทัล และประโยชน์จากข้อมูลในการปรับเปลี่ยนกระบวนการผลิตสินค้าที่สอดคล้องกับความต้องการของตลาด</li> </ul>
<b>การดำเนินงาน</b> <ul style="list-style-type: none"> <li>ส่งเสริมการผลิต</li> <li>ระบบข้อมูลข้าวอัจฉริยะ</li> <li>พัฒนาการผลิต/เทคโนโลยี</li> </ul>	12.0420 ลบ.	55.6713 ลบ.	91.3120 ลบ.	46.8197 ลบ.	
	3,000 ราย	3,004 ราย	4,700 ราย	4,600 ราย	
	1 ระบบ	1 ระบบ	1 ระบบ	1 ระบบ	
	-	8 แปลง	11 แปลง	6 แปลง	
<b>การพัฒนาระบบนิเวศการเกษตร</b> <small>(สป.กช. มกอช. สศก. กช. กป. ปศ. วก. มม. พต. ส.ป.ก. กสก. กสส. ตส. กยท. อ.ต.ก. อ.ส.ค. อสป.)</small> <b>ตัวชี้วัด</b> 1.มูลค่าผลผลิตสินค้าเกษตรต่อหน่วยเพิ่มขึ้น (ร้อยละ 10)  2.สถาบันเกษตรกรที่ขึ้นทะเบียนกับกระทรวงเกษตรและสหกรณ์ มีความเข้มแข็งในระดับมาตรฐานเพิ่มขึ้น	ร้อยละ -5.43 (สศช.)	ร้อยละ 4.68 (สศช.)	ร้อยละ 5.73	-	<ul style="list-style-type: none"> <li>เพิ่มประสิทธิภาพการจัดการ อนุรักษ์และรักษาฐานทรัพยากรทางการเกษตร</li> <li>ส่งเสริมการทำเกษตรตามหลักปรัชญาของเศรษฐกิจพอเพียง</li> <li>พัฒนาระบบข้อมูลสารสนเทศ(ด้านเกษตร)</li> <li>ส่งเสริมการรวมกลุ่ม สร้างความเข้มแข็ง พัฒนาเครือข่ายให้เกษตรกร</li> <li>วิจัยพัฒนาเทคโนโลยีและนวัตกรรมสนับสนุนภาคเกษตร</li> <li>พัฒนามาตรฐานสินค้าและผลิตภัณฑ์ ยกระดับการผลิต</li> <li>ส่งเสริมด้านตลาดสินค้าและผลิตภัณฑ์การเกษตร</li> <li>อำนวยความสะดวกทางการค้าและพัฒนาระบบโลจิสติกส์</li> </ul>
<b>การดำเนินงาน</b> <ul style="list-style-type: none"> <li>สนับสนุนการทำเกษตร</li> <li>ฐานข้อมูล</li> <li>เผยแพร่/ประชาสัมพันธ์</li> </ul>	8,815.5993 ลบ.	8,166.7578 ลบ.	8,647.1956 ลบ.	7,681.3729 ลบ.	
	920,287 ราย	797,741 ราย	726,318 ราย	821,723 ราย	
	2 ระบบ	3 ระบบ	2 ระบบ	2 ระบบ	
	102 ครั้ง/หน้า	46 ครั้ง/หน้า	194 ครั้ง/หน้า	62 ครั้ง/หน้า	



## ตัวชี้วัดตามแผนปฏิบัติการ กษ. (พ.ศ. 2563-2565)



### ผลการดำเนินงาน ปี 2563

2.1 ผลผลิตทั้งหมดรวมในประเทศ สาขาเกษตรเพิ่มขึ้นเฉลี่ยร้อยละ 3.8

ปี 2562 = ลดลงร้อยละ 0.2

ปี 2563 = Q 3 ลดลงร้อยละ 0.9  
(ปรับตัวดีขึ้นจาก Q 2 ที่ลดลงร้อยละ 3.3)

2.2 ผลผลิตภาพการผลิตภาคเกษตรเพิ่มขึ้นเฉลี่ยร้อยละ 1.2

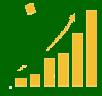
อยู่ระหว่างการประเมิน

2.3 เกษตรกรที่มีรายได้ต่ำกว่าเส้นความยากจนลดลงไม่น้อยกว่าร้อยละ 10 ต่อปี

อยู่ระหว่างการประเมิน

2.4 พื้นที่ชลประทานเพิ่มขึ้นไม่ต่ำกว่าปีละ 350,000 ไร่

176,968 ไร่  
(ชป.)



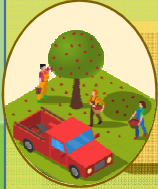
# มุมมองต่อภาคเกษตรในปัจจุบัน



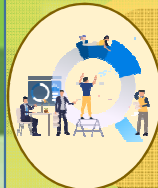
## จุดอ่อน



○ **เกษตรกร** ส่วนใหญ่สูงวัย ขาดเทคโนโลยี นวัตกรรม ประสิทธิภาพการผลิตต่ำ รายได้น้อย เช่าที่ดินทำกิน



○ **สถาบันเกษตรกร** ประสิทธิภาพในการจัดการองค์กร ยังไม่ดีพอ กระบวนการทำงานไม่ทันสมัย ไม่เข้มแข็ง



○ **กระบวนการผลิต** (ต้นน้ำ กลางน้ำ ปลายน้ำ) แยกส่วนทำ ผลผลิตไม่ตรงตามความต้องการ ผลผลิตส่วนใหญ่ยังไม่ได้มาตรฐาน



○ **การทำงานของกระทรวง** การสื่อสารนโยบายไม่มีประสิทธิภาพ ขาดความมุ่งมั่น และไม่บูรณาการ



## จุดแข็ง



○ **ภูมิศาสตร์เหมาะสมในการทำเกษตร** มีแหล่งน้ำ สภาพอากาศที่เหมาะสม มีน้ำฝน แหล่งกักเก็บน้ำ ดินดี พันธุ์พืชดี



○ **หลักปรัชญาเศรษฐกิจพอเพียง** นำทางการพัฒนา ด้วยหลักความพอประมาณ มีเหตุผล มีภูมิคุ้มกัน ความรู้และคุณธรรม (3 ท่วง 2 เงื่อนไข) และมีโครงการพระราชดำริ



○ **ภูมิปัญญาท้องถิ่น** และเกษตรอัตลักษณ์พื้นถิ่น ต้องอนุรักษ์ ต่อยอด สร้างมูลค่าได้อีกมาก



○ **สินค้าเกษตรไทยเป็นที่ต้องการของตลาดโลก** ทำรายได้มหาศาล เป็นฐานสำคัญของภาคการผลิตอื่น ๆ



○ **มุ่งสู่เกษตรกรรมยั่งยืน** สินค้าเกษตรปลอดภัย เกษตรชีวภาพ ตอบโจทย์ BCG และ SDGs





# หลักการและเป้าหมายการขับเคลื่อนภาคเกษตรภายในปี 2565



## หลักการ

มุ่งขับเคลื่อนยุทธศาสตร์ชาติ นโยบายรัฐบาล นโยบายกระทรวง ให้บรรลุเป้าหมาย การแก้ไขปัญหาเฉพาะหน้าให้เกษตรกร วางรากฐานการทำงานของกระทรวงรองรับความปกติใหม่ (New Normal) และสร้างเอกภาพในการขับเคลื่อนภารกิจของกระทรวง



## แนวทางดำเนินงานหลัก 3 ด้าน

### 1. ภารกิจเร่งด่วนเพื่อขับเคลื่อนยุทธศาสตร์และนโยบายให้บรรลุเป้าหมาย

- 1.1 เร่งรัดงานโครงการอันเนื่องมาจากพระราชดำริของกระทรวง
- 1.2 ขยายพื้นที่เกษตรทฤษฎีใหม่สร้างความเข้มแข็งให้เกษตรกรฐานราก
- 1.3 ยกระดับศักยภาพแปลงใหญ่ด้วยเกษตรสมัยใหม่
- 1.4 ผลักดันการสร้างเกษตรมูลค่าสูง
- 1.5 พัฒนาช่องทางเชื่อมโยงตลาดสินค้าเกษตรทั้งในและต่างประเทศ
- 1.6 ผลักดันการพัฒนา Big Data อย่างเป็นรูปธรรม
- 1.7 ยกระดับ ศพก. ศูนย์พัฒนา Smart Farmer ครบวงจร
- 1.8 ปรับปรุงกลไกและคณะทำงานขับเคลื่อนระดับพื้นที่
- 1.9 มอบหมายรองปลัดกระทรวงดูแลการขับเคลื่อนระดับพื้นที่
- 1.10 ปรับปรุงระบบประชาสัมพันธ์ทุกรูปแบบให้ทันสมัยเข้าถึงเกษตรกร

### 2. ขับเคลื่อนการแก้ไขปัญหาเฉพาะหน้าให้เกษตรกร

- 2.1 การแก้ไขปัญหาให้เกษตรกรที่ได้รับผลกระทบจากโควิด-19
- 2.2 เพิ่มประสิทธิภาพการบริหารจัดการและแก้ไขปัญหาภัยพิบัติด้านการเกษตร
- 2.3 การรับเรื่องร้องทุกข์และการเยี่ยมเยียนพี่น้องเกษตรกร
- 2.4 การแก้ไขปัญหาหนี้สินให้เกษตรกร



1. ผลผลิตทั้งหมดรวมในประเทศสาขาเกษตร เพิ่มขึ้นเฉลี่ยร้อยละ 3.8
2. ผลิตภาพการผลิตของภาคเกษตรเพิ่มขึ้นเฉลี่ยร้อยละ 1.2
3. เกษตรกรที่มีรายได้ต่ำกว่าเส้นความยากจนลดลงไม่น้อยกว่าร้อยละ 10 ต่อปี
4. พื้นที่ชลประทานเพิ่มขึ้น ไม่ต่ำกว่าปีละ 350,000 ไร่

- เชื่อมโยงยุทธศาสตร์กับพันธกิจของกระทรวง “เชื่อมโยงการบริหาร”
- สร้างการสื่อสารนโยบายของกระทรวงไปยังผู้ปฏิบัติ “แปลงสารให้ชัด”
- บริหารจัดการให้สอดคล้องกับภารกิจ “จัดสรรให้ถูก”



### 3. วางรากฐานการทำงานของกระทรวงรองรับความปกติใหม่ (New Normal)

- 3.1 สร้างเส้นทางความก้าวหน้าในอาชีพที่ชัดเจนและพัฒนา Smart Officer ให้พร้อมรับการเปลี่ยนแปลง
- 3.2 สร้างความตระหนักในวัฒนธรรมองค์กร ค่านิยมร่วม และสร้างอัตลักษณ์ของกระทรวง รวมทั้งยกระดับสวัสดิการเพื่อคนกระทรวง
- 3.3 กำหนดตัวชี้วัดร่วมเพื่อสร้างพลังการขับเคลื่อนบูรณาการทั้งส่วนกลางและส่วนภูมิภาค
- 3.4 ปรับปรุงโครงสร้าง อำนาจหน้าที่และบทบาทของหน่วยงานในสังกัดกระทรวงให้สอดคล้องกับเป้าหมายระยะยาวและแนวทางการพัฒนาด้านการเกษตรของประเทศ
- 3.5 สร้างเอกภาพในการขับเคลื่อนภารกิจของกระทรวง
- 3.6 สร้างหอบังคับการ (Control Tower) เพื่อตรวจสอบ ติดตาม การบริหารแผนงานและงบประมาณของกระทรวง
- 3.7 ทบทวนแผนพัฒนาการเกษตรและสหกรณ์ระดับจังหวัดให้เป็นแผนหลักด้านการเกษตรของกระทรวงในจังหวัดเพื่อบูรณาการงบประมาณและสร้างแนวร่วมการพัฒนา
- 3.8 ให้ผู้ตรวจราชการกระทรวงและผู้ตรวจราชการกรมเป็นผู้นำการเพิ่มประสิทธิภาพการปฏิบัติราชการในพื้นที่
- 3.9 ผลักดันการศึกษาวิจัย เทคโนโลยีและนวัตกรรมทางการเกษตรทุกด้าน



## เชื่อมโยงการบริหาร

## แปลงสารให้ชัด

## จัดสรรให้ถูก



เพื่อให้องค์กรของ กษ. มีคุณธรรม สร้างสรรค์ พร้อมรับการเปลี่ยนแปลง รับผิดชอบร่วมกัน ภายใต้แนวทางการทำงานของปลัดกระทรวงเกษตรและสหกรณ์