

## สำนักเทคโนโลยีชีวภัณฑ์สัตว์

.....

**ผลผลิต : การพัฒนาคุณภาพสัตว์**

**กิจกรรมหลัก : การเฝ้าระวัง ป้องกัน ควบคุม บำบัดและขั้นสูตรโรคสัตว์**

**กิจกรรมรอง (กิจกรรมที่ได้รับงบประมาณ) : ผลิตชีวภัณฑ์สัตว์**

### 1. หลักการและเหตุผล

เป็นไปตามภาระอำนาจหน้าที่ และประเด็นยุทธศาสตร์ของกรมปศุสัตว์ เกี่ยวกับการควบคุมป้องกันและบำบัดโรคในสัตว์เลี้ยงให้แก่เกษตรกรผู้เลี้ยงสัตว์ที่ต้องผลิตและจัดหาชีวภัณฑ์ ให้มีคุณภาพ ตามมาตรฐานสากล ปริมาณเพียงพอ ในการตอบสนองต่อความต้องการด้านปศุสัตว์ของประเทศไทยในเรื่องของการจัดหาวัคซีนป้องกันโรคสัตว์ การควบคุมการระบาดของโรคระบาดสัตว์ภายในประเทศ ทั้งในรูปแบบของการรณรงค์ฉีดวัคซีนให้แก่เกษตรกร (ไม่คิดค่าใช้จ่าย) และมีวัคซีนสำหรับสัตว์ที่จำเป็นจำหน่ายให้แก่เกษตรกรผู้เลี้ยงสัตว์ เพื่อลดต้นทุนให้เกษตรกร

### 2. วัตถุประสงค์

- 2.1 ผลิตชีวภัณฑ์สัตว์ที่มีคุณภาพ ได้มาตรฐาน และจัดส่งให้กรมปศุสัตว์ ได้ทันตามความต้องการ
- 2.2 ศึกษาค้นคว้า วิจัยพัฒนา เพื่อปรับปรุงคัดเลือกเทคโนโลยีการผลิตชีวภัณฑ์สัตว์ที่เหมาะสม
- 2.3 ศึกษาค้นคว้า วิจัยพัฒนาหาผลิตภัณฑ์สัตว์ชนิดใหม่ เพื่อตอบสนองยุทธศาสตร์การควบคุมและป้องกันโรคระบาดสัตว์ในประเทศให้มีประสิทธิภาพดียิ่งขึ้น
- 2.4 เผยแพร่ประชาสัมพันธ์ ความรู้ ความเข้าใจ เกี่ยวกับชีวภัณฑ์สัตว์ ทั้งวิธีการใช้ การผลิต การเก็บรักษาเพื่อให้ชีวภัณฑ์เกิดประสิทธิภาพสูงสุดแก่เกษตรกรผู้เลี้ยงสัตว์

### 3. ผลผลิต (Output) ระดับกิจกรรม/โครงการ

ผลิตวัคซีนที่มีคุณภาพ มีปริมาณเพียงพอตามความต้องการของเกษตรกรในพื้นที่

### 4. ผลลัพธ์ (Outcome) ระดับกิจกรรม/โครงการ

สามารถป้องกันการเกิดโรคระบาด และช่วยลดการแพร่ระบาดของโรคได้

### 5. ตัวชี้วัดความสำเร็จ : ผลิตวัคซีนป้องกันโรคสัตว์ทั้งปี 13 ชนิด จำนวน 206,118,000 โด๊ส ได้ตามแผน ดังนี้

- วัคซีนป้องกันโรคสำหรับโค-กระบือ	จำนวน	15,320,000	โด๊ส
- วัคซีนป้องกันโรคสำหรับสุกร	จำนวน	26,798,000	โด๊ส
- วัคซีนป้องกันโรคสำหรับสัตว์ปีก	จำนวน	164,000,000	โด๊ส

/ผลิต....

ผลิตแอนติเจนเพื่อทดสอบโรคสัตว์ทั้งปี	จำนวน	20,000	ซี.ซี. ได้ตามแผน	ดังนี้
- พัลโลรัม	จำนวน	-	ซี.ซี.	
- เฟลทเทส	จำนวน	-	ซี.ซี.	
- ทิวเทสต์	จำนวน	-	ซี.ซี.	
- โรสเบงกอล	จำนวน	20,000	ซี.ซี.	

## 6. ขั้นตอนและวิธีการดำเนินงานของหน่วยงานที่เกี่ยวข้อง

### 6.1 กอง/สำนัก

#### 1. สำนักเทคโนโลยีชีวภัณฑ์สัตว์ อำเภอบางบาล จังหวัดนครราชสีมา โดยการผลิตชีวภัณฑ์สำหรับป้องกันโรคสัตว์ วิธีการดำเนินงาน ดังนี้

- รวบรวมประมาณการความต้องการวัคซีนในงบเพื่อจำหน่าย ประจำปี จาก สำนักงานปศุสัตว์เขต (ปศข.) ต่างๆ และรวบรวมประมาณการความต้องการวัคซีนในงบป้องกันโรคประจำปีจาก สำนักควบคุม ป้องกัน และบำบัดโรคสัตว์ (สคบ.) เพื่อจัดทำประมาณการความต้องการวัคซีนประจำปี จัดทำแผนการผลิตวัคซีนประจำปี จากประมาณการความต้องการวัคซีนประจำปี
- จัดทำประมาณการเงินทุนหมุนเวียนเพื่อผลิตวัคซีนจำหน่ายประจำปี
- ดำเนินการจัดซื้อจัดจ้างวัตถุดิบ และอุปกรณ์ในการผลิตวัคซีนตามระเบียบพัสดุ
- ดำเนินการผลิตวัคซีนตามแผนการผลิตรายปี
- ปรับเปลี่ยนแผนกำลังการผลิตตามหนังสือยืนยัน ความต้องการวัคซีนรายไตรมาส
- ผลิตวัคซีนและทดสอบคุณภาพวัคซีนให้ได้วัคซีนที่มีคุณภาพและได้มาตรฐาน
- เก็บรักษาวัคซีนเพื่อคงรักษาคุณภาพไว้รอใบเบิกวัคซีนรายเดือนจากสำนักงานปศุสัตว์เขต
- ดำเนินการจัดส่งวัคซีน ให้ สำนักงานปศุสัตว์เขต ตามใบเบิก
- เก็บหลักฐานใบนำส่งวัคซีน และบัญชีวัสดุประเภทวัสดุชีวภัณฑ์
- จัดทำรายงาน ตรวจสอบ การรับจ่ายวัสดุ - ครุภัณฑ์ประจำปี
- รายงานวัสดุรับเข้าบัญชีประจำเดือน
- รายงานบัญชีวัสดุ ที่เคลื่อนไหว ไม่เคลื่อนไหว ประจำเดือน
- รายงาน กระดาษทำการ ตรวจนับวัสดุ ประจำเดือน

ส่งกองคลัง กรมปศุสัตว์

## 2. สำนักควบคุมป้องกันและบำบัดโรคสัตว์

- ดำเนินการจัดทำประมาณความต้องการวัคซีนงบป้องกันโรค ประจำปี
- ดำเนินการจัดทำใบจัดสรรวัคซีนงบป้องกันโรค ลงตาม สำนักงานปศุสัตว์จังหวัด

## 3. กองคลัง กรมปศุสัตว์

- พิจารณาดำเนินการให้กรมฯ ลงนาม เพื่อส่งให้กรมบัญชีกลาง อนุมัติเงินทุนหมุนเวียนฯ
- ควบคุมดูแลการจัดซื้อ จัดจ้าง และพัสดุ ครุภัณฑ์ ให้เป็นไปตามระเบียบพัสดุ
- พิจารณา ตรวจสอบ เอกสารต่างๆ ให้ถูกต้องตามระเบียบพัสดุ
- รวบรวม คู่มือ รายได้จากการจำหน่ายวัคซีนให้ถูกต้องตามระเบียบ
- จัดทำงบการเงิน ของการดำเนินงานทุนหมุนเวียนเพื่อการผลิตวัคซีนจำหน่าย

## 6.2 หน่วยปฏิบัติ (สำนักงานปศุสัตว์เขต/ปศจ./ศูนย์/สถานี/ด่านฯ)

### 1. สำนักงานปศุสัตว์เขต

- ดำเนินการรวบรวมประมาณความต้องการวัคซีน จากสำนักงานปศุสัตว์จังหวัด
- จัดทำประมาณความต้องการวัคซีนงบเพื่อจำหน่ายส่งให้สำนักเทคโนโลยีชีวภัณฑ์สัตว์
- จัดสำรวจความต้องการใช้วัคซีนรายไตรมาส เพื่อจัดทำหนังสือยืนยันความต้องการใช้วัคซีนรายไตรมาสส่งให้สำนักเทคโนโลยีชีวภัณฑ์สัตว์
- จัดทำใบเบิกวัคซีนรายเดือนส่งให้สำนักเทคโนโลยีชีวภัณฑ์สัตว์
- รับผิดชอบ จัดเก็บเพื่อรักษาคุณภาพ และกระจายวัคซีนที่ สำนักเทคโนโลยีชีวภัณฑ์สัตว์นำส่งให้ปศุสัตว์จังหวัด

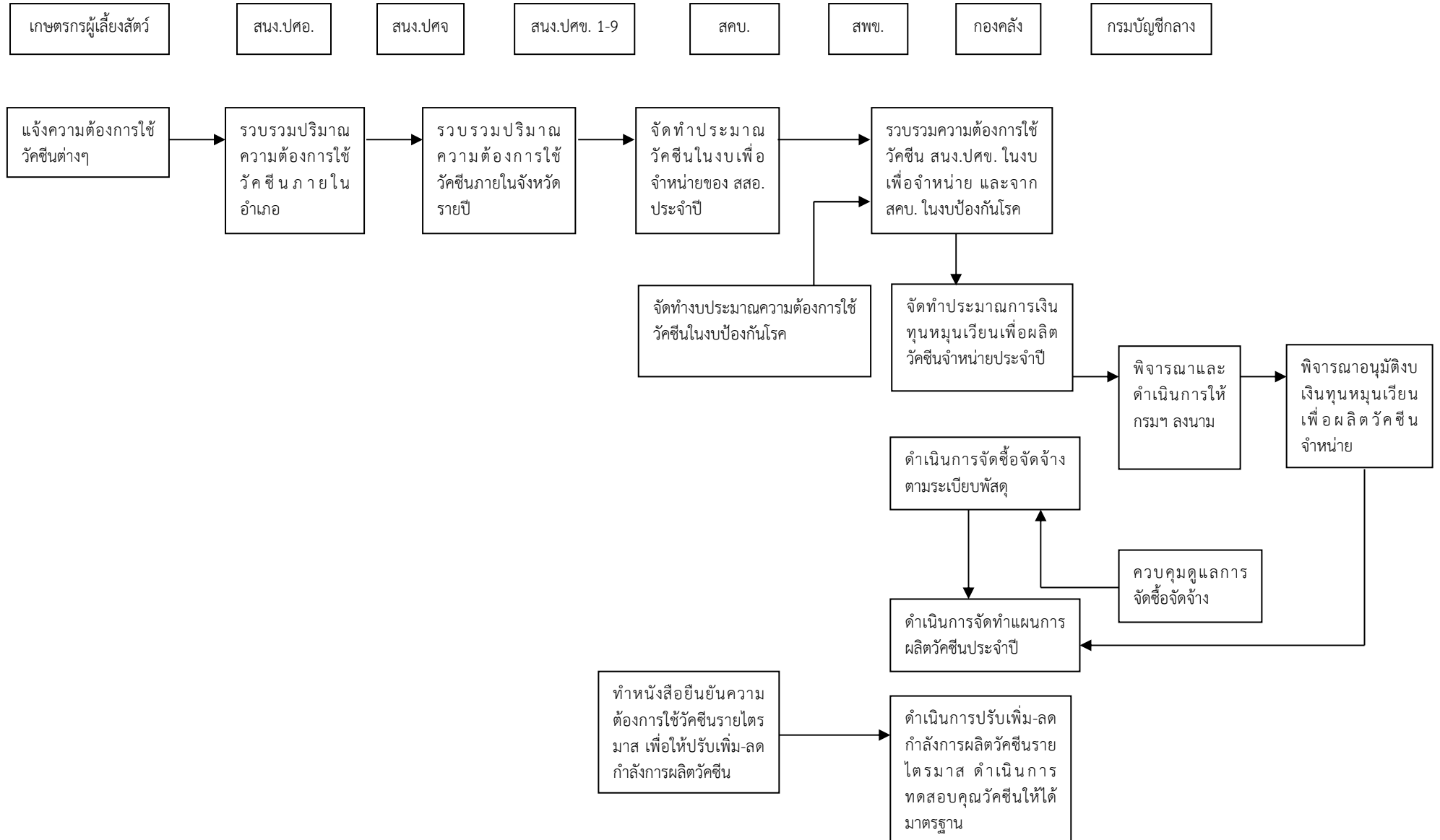
### 2. สำนักงานปศุสัตว์จังหวัด

- ดำเนินการรวบรวมความต้องการใช้วัคซีนจาก สำนักงานปศุสัตว์จังหวัดอำเภอ เพื่อรวบรวมจัดทำประมาณความต้องการวัคซีน
- จำหน่ายวัคซีน งบเพื่อจำหน่ายแก่เกษตรกร
- ดำเนินการตามแผนการรณรงค์ป้องกันโรค ในงบป้องกันโรค
- รวบรวมหลักฐานการจำหน่ายวัคซีน จากสำนักงานปศุสัตว์อำเภอและจัดส่งหลักฐานให้แก่กองคลัง และรวบรวมเงินที่ได้จากการจำหน่ายวัคซีนจัดส่งให้กรมบัญชีกลาง

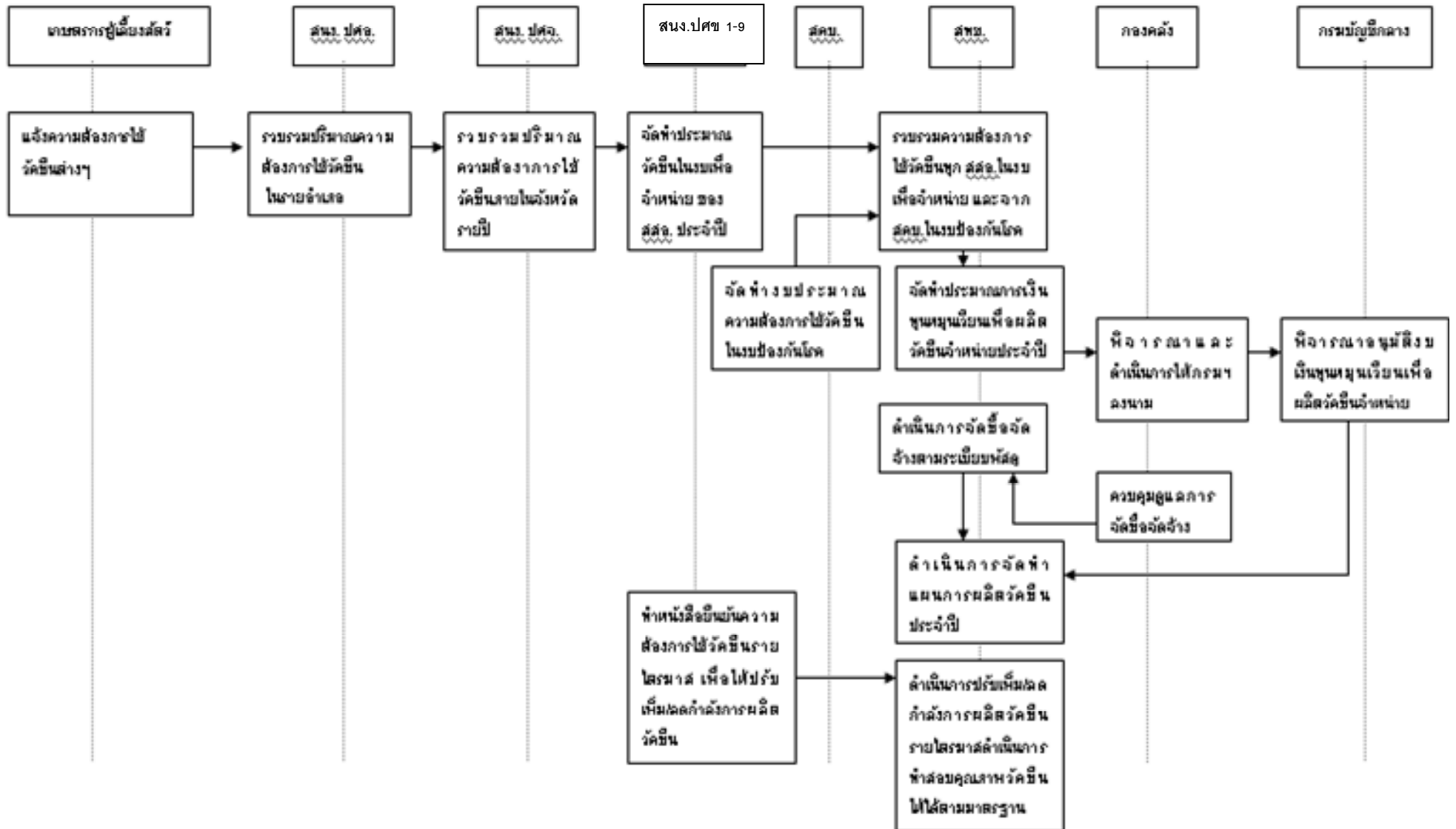
### 3. สำนักงานปศุสัตว์อำเภอ

- รวบรวมความต้องการใช้วัคซีนจากเกษตรกร เพื่อนำส่งให้สำนักงานปศุสัตว์จังหวัด
- จำหน่ายวัคซีนตามงบเพื่อจำหน่ายแก่เกษตรกร
- ดำเนินการตามแผนการรณรงค์ป้องกันโรค ในงบป้องกันโรค
- จัดส่งหลักฐานการจำหน่ายวัคซีน ให้สำนักงานปศุสัตว์จังหวัด ส่วนเงินที่ได้จากการ จำหน่ายวัคซีน จัดส่งให้สำนักงานปศุสัตว์จังหวัด

## แผนภูมิความเชื่อมโยงของหน่วยงานที่เกี่ยวข้อง และขั้นตอนการเบิกวัสดุ



แผนภูมิความเชื่อมโยงของหน่วยงานที่เกี่ยวข้อง  
และขั้นตอนการเบิกวัสดุ



## 1. ตัวชี้วัดความสำเร็จของโครงการ

ผลผลิต/ผลลัพธ์	ตัวชี้วัด	ค่าเป้าหมาย	ระยะเวลา
วัคซีนที่ใช้ป้องกันโรคสำหรับโค-กระบือ ,สุกร และสัตว์ปีก	จำนวนวัคซีนฯที่ผลิตได้ตามเป้าหมายที่วางไว้	189,220,680 โด๊ส	ก.ย. 2554
แอนติเจนเพื่อทดสอบโรคสัตว์	จำนวนแอนติเจนที่ผลิตได้ตามเป้าหมายที่วางไว้	23,870 ซี.ซี.	ก.ย. 2554

## 12. ผลที่คาดว่าจะได้รับ

1. การควบคุมป้องกันโรคสัตว์ มีประสิทธิภาพสูงสุด
2. เกษตรกรผู้เลี้ยงสัตว์ มีวัคซีนที่มีคุณภาพได้มาตรฐานใช้ในการควบคุมป้องกันโรค
3. กรมปศุสัตว์ มีวัคซีนที่มีคุณภาพได้มาตรฐานใช้ในการควบคุมป้องกันโรค
4. มีปริมาณวัคซีนเพียงพอต่อความต้องการใช้ และทันเวลาต่อความต้องการใช้
5. เกษตรกรมีความรู้ ความเข้าใจ ในวิธีการใช้ การเก็บรักษา

### 13. ความเสี่ยงของกิจกรรมที่ดำเนินการ

ระบุความเสี่ยง	ผลการประเมินความเสี่ยง			มาตรการ/แนวทางการควบคุมความเสี่ยง
	โอกาส เกิดความ เสี่ยง	ระดับ ความ รุนแรง	ความสามารถ ใน การจัดการ	
1. สถานที่ปฏิบัติงานไม่ได้ มาตรฐาน GMP	สูง	รุนแรง	จัดการได้	- ฝ่ายประกันคุณภาพได้ติดตามประสานงานโครงการจ้างที่ปรึกษาทำการตรวจสอบความถูกต้อง ของกระบวนการผลิต และให้ข้อเสนอในการปรับปรุงให้เป็นที่ไปตามหลักมาตรฐาน GMP
2. อุปกรณ์ เครื่องมือ เครื่องจักร ในการผลิต มี ข้อบกพร่อง ชำรุดเสียหาย	ปาน กลาง	ปานกลาง	จัดการได้	- ให้ผู้ปฏิบัติงานในแต่ละหน่วยปฏิบัติตามระบบการบำรุงบำรุงรักษาเครื่องจักร อุปกรณ์ เอง ป้องกันอย่างจริงจังและสม่ำเสมอ - ให้ฝ่ายช่างกำกับดูแลการบำรุงรักษาเชิงป้องกันอย่างทั่วถึงและจัดทำแผนการบำรุงรักษา ฉุกเฉิน เครื่องจักรที่สำคัญ ที่มีผลกระทบสูงในกระบวนการผลิต (เช่น เครื่อง Freezedried)
3. กระบวนการผลิตไม่เป็นไป ตามคู่มือคุณภาพ	ปาน กลาง	ปานกลาง	จัดการได้	- ให้ฝ่ายผลิตฯ และฝ่ายทดสอบฯ จัดทำ SOP ในกระบวนการผลิตและการทดสอบตาม หลักเกณฑ์ GMP หรือคู่มือคุณภาพของ สทช. ให้ครบทุกขั้นตอนการผลิตและการทดสอบ - ให้ฝ่ายประกันคุณภาพ ติดตามกำกับดูแล และส่งเสริมการผลิตวัคซีนให้เป็นที่ไปตาม มาตรฐานการประกันคุณภาพการผลิตวัคซีนของสำนักฯ
4. ไม่มีแผนแก้ไขปัญหาการ ขาดแคลนวัคซีน (ขณะนี้ เฉพาะวัคซีน FMD)	ปาน กลาง	ปานกลาง	จัดการได้	- ให้มีการจัดทำแผนแก้ไขปัญหาการขาดแคลนวัคซีนในระยะสั้น กลาง และยาว



#### 14. การติดตามและประเมินผล (Monitoring and Evaluation)

- มีการรายงานผลการผลิตวัคซีนประจำเดือนให้ผอ.สำนักฯ ทราบ และประชุมหัวหน้าการผลิตวัคซีนและผู้ที่เกี่ยวข้องเพื่อหาแนวทางในการแก้ไขกรณีที่เกิดการผลิตไม่เป็นไปตามเป้าหมายที่วางไว้

#### 15. ผู้รับผิดชอบ

ระบุผู้รับผิดชอบหลัก สถานที่ติดต่อพร้อม เบอร์โทร: e-mail address

ชื่อ-นามสกุล	เบอร์โทร:e-mail address	บทบาทหน้าที่ความรับผิดชอบ
นายนิเทศ เลิศลิ้มชลาสัย	081-955-2028:nitethl@dld.go.th	ผอ.สำนักฯ
นางกมลทิพย์ ธัญพิมล	089-426-2849:kthunpimon@yahoo.com	หัวหน้ากลุ่มผลิตชีวภัณฑ์ควบคุม ดูแลงานด้านการผลิตวัคซีน
นายวรพงษ์ ศรีวิไลฤทธิ์	087-875-9757 : worapongsri@gmail.com	ผอ.ส่วนสนับสนุนการผลิตฯ ดูแลเรื่องการจัดหาวัตถุดิบ อุปกรณ์ เครื่องมือสำหรับการผลิตวัคซีน